



Montage- und Bedienungsanleitung / Garantiebedingungen

• **Instruction-manual / Warranty terms** • Notice de montage et d'utilisation / Garantie • Montage- en bedieningshandleiding / Garantievoorwaarden • Istruzioni di montaggio e d'uso / Condizioni di garanzia • Instrucciones de montaje y empleo / Condiciones de garantía • Instruções de montagem e operação / Condições de garantia • Návod k montáži a obsluze / Záruční podmínky společnosti • Návod na montáž a obsluhu / Záručné podmienky • Instrukcja montażu i obsługi / Warunki gwarancji • Navodilo za montažo in uporabo / Garancijski pogoji podjetja • Asennus- ja käyttöohje / takuuehdot



Montage- und Bedienungsanleitung:

Beachten Sie bitte folgende Punkte vor der Montage:

- Die Montage sollte nur durch fachkundige Personen durchgeführt werden unter der Berücksichtigung der DIN1988.
- Bevor Sie mit der Montage beginnen, stellen Sie bitte die Wasserzufuhr (im Idealfall den Hauptwasserhahn an der Wasseruhr) ab.
- Bitte achten Sie darauf, dass alle Dichtungen während der Montage richtig sitzen. (unbedingt prüfen – Wasserschäden möglich)
- Die Armatur ist zur Verwendung in privaten Haushalten und ausschließlich nur in Räumen mit einer Temperatur über 0° C geeignet. Sollte Frostgefahr bestehen, ist die Wasserzufuhr zu unterbrechen und die Armatur muss restentleert werden.
- Immer vor der ersten Nutzung und wenn eine Armatur über einen längeren Zeitraum nicht genutzt wurde, sollten Sie eine größere Menge Wasser ablaufen lassen, bevor Trinkwasser entnommen wird!

- wichtiger MONTAGE-Hinweis:

Die flexiblen Anschlusschläuche dürfen nur handfest in die Armatur eingeschraubt werden. Verwenden Sie keine Werkzeuge wie Zange oder Schraubenschlüssel.

Betriebsbedingungen:

| | |
|---------------------------------|------------------|
| Heißwassertemperatur | max. 80° Celsius |
| Prüfdruck | max. 16 bar |
| Betriebsdruck | max. 10 bar |
| Haltedruck für Brauseumstellung | min. 0,8 bar |

(Zur Einhaltung der Geräuschwerte nach DIN 4109 sind bei höheren Drücken als 6 bar Druckminderer in die Hauptleitung einzubauen).

Technische Änderungen vorbehalten.

Pflege:

Sanitär-Armaturen bedürfen einer besonderen Pflege. Beachten Sie bitte Folgende Hinweise:

Verchromte Oberflächen:

sind empfindlich gegen kalklösende Mittel, säurehaltige Putzmittel und alle Arten von Scheuermitteln. Bei leichter Verschmutzung Reinigung mit Seifenwasser, mit einem weichen Tuch nachpolieren. Kalkablagerung mit Haushaltsessig entfernen.

Vergoldete Oberflächen:

sind besonders empfindlich gegen Scheuermittel. Reinigen wie verchromte Oberflächen. Leichtes Nachpolieren mit einem Silber-Poliertuch bringt neuen Glanz.

Farbige Oberflächen:

Die Oberflächen dieser Armaturen sind mit einem Spezial-Einbrennlack versiegelt. Auf keinen Fall mit scheuernden, ätzenden oder alkoholhaltigen Mitteln reinigen. Nur mit kaltem Wasser und weichem Tuch oder Leder reinigen.

Bei Nichtbeachtung der Pflegeanleitung muß mit Oberflächenschäden, besonders bei vergoldeten und farbigen Armaturen gerechnet werden. Garantieansprüche können dann nicht geltend gemacht werden.

Garantiebedingungen

Garantiebedingungen der Conmetall Meister GmbH

Wir gewährleisten die einwandfreie Funktion unserer Artikel für eine Frist, die dem auf dem Artikel und/oder der Umverpackung aufgebrachtem Garantielogo zu entnehmen ist. Sollte Ihrer Meinung nach ein Mangel vorliegen, so prüfen Sie bitte vorab, ob andere Gründe wie z. B falsche Handhabung die Ursache sein könnten.

Im Garantiefall wenden Sie sich bitte zuerst an den Handelspartner bei dem Sie den Artikel erworben haben. Dieser wendet sich im Zweifelsfall an uns, die Conmetall Meister GmbH.

Teilen Sie bitte möglichst genau mit, welcher Fehler / Ausfall / Schaden / Mangel des Artikels vorliegt.

- I. Beginn für die Conmetall Meister Garantie ist das Kaufdatum des Artikels.
- II. Nachweis der Conmetall Meister Garantie ist der Kaufbeleg / Rechnung.
- III. Gegenstand der Conmetall Meister Garantie ist die mängelfreie Funktion des Artikels.
- IV. Dem Conmetall Meister Garantie-Logo ist die Dauer der Conmetall Meister Garantie zu entnehmen.

Mängel müssen im genannten Zeitraum der Conmetall Meister Garantie unmittelbar nach Auftreten gemeldet werden. Der beanstandete Artikel ist aufzubewahren. Bei Folgeschäden ist der Firma Conmetall Meister die Möglichkeit einzuräumen, den Schadensfall und gegebenenfalls den Schadensort innerhalb von 30 Tagen vor der Instandsetzung zu begutachten.

Folgende Fälle sind ausgeschlossen:

1. Üblicher Verschleiß und/oder Abnutzung.
2. Unsachgemäße Montage und/oder Inbetriebnahme.
3. Unsachgemäße Behandlung und/oder Bedienung.
4. Unsachgemäße Eingriffe und/oder Reparatur.

Unabhängig von der Conmetall Meister Garantie, die auf dem Artikel und/oder der Umverpackung aufgebracht ist, sind unbedingt die Hinweise zu beachten und die eventuell vorhandene Bedienungsanleitung aufmerksam zu lesen und aufzubewahren.

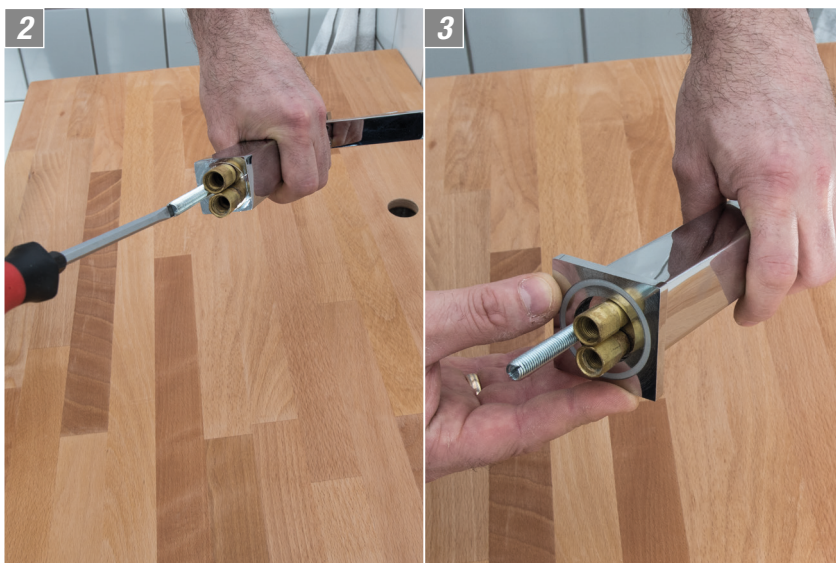
Die auf dem Artikel und /oder der Auslobung abgedruckten gesetzlichen Gewährleistungsrechte bestehen unabhängig von der Garantie von Conmetall Meister und bleiben von einem Garantieanspruch bzw. einem etwaigen Garantieausschluss unberührt.

Die Conmetall Meister Garantie wird gewährt durch:
Conmetall Meister GmbH, Hafestraße 26, 29223 Celle.

Montageanleitung:



1
Loch mit max. \varnothing 35 mm in die Platte bohren.
Die Schnittkanten sollten je nach Material wasserdicht versiegelt werden - verhindert ein Aufquellen.
Hierzu bietet sich Silikon an.



2
3
Montagebolzen einschrauben und den Sockelring aufschieben.

Montageanleitung:



Die flexiblen Anschlusschläuche einschrauben.

ACHTUNG: Die flexiblen Anschlusschläuche dürfen nur handfest (ohne Werkzeug) eingeschraubt werden.



Armatur in das Loch der Platte einführen. In folgender Reihenfolge ist die Montage vorzunehmen:

1. Dichtung auf Bolzen schieben. **2.** Metall Halbmond-Scheibe aufschieben. **3.** Mutter auf den Bolzen schrauben und alles handfest anziehen. Die Armatur evtl. noch einmal ausrichten. Nun kann mit dem passenden Werkzeug die Mutter fest angezogen werden.

Montageanleitung:



6
Sockelring aufschieben.



7
Anschluss der flexiblen Anschlusschläuche auf die Eckventile:
Die Schläuche vorsichtig und nur handfest mit Hilfe des passenden Werkzeugs anziehen.

Montageanleitung:



Dichtprobe machen – fertig!

Verstellbarer Strahlwinkel:



Verstellen Sie einfach am Luftsprudler den Strahlwinkel, je nach Modell zwischen $\pm 6^\circ$ und $\pm 10^\circ$.

Kartuschenwechsel:

1



Entfernen Sie vorsichtig das Emblem am Hebel.
Hierzu können Sie, wahlweise einen kleinen Schlitzschraubendreher oder ein Messer nutzen.

2



Unter dem Emblem befindet sich eine Imbus-Schraube. Die lösen Sie bitte und ziehen einfach den Hebel ab.

3



Jetzt schrauben Sie die verchromte Kartuschen-Rosette ab.

Kartuschenwechsel:

4



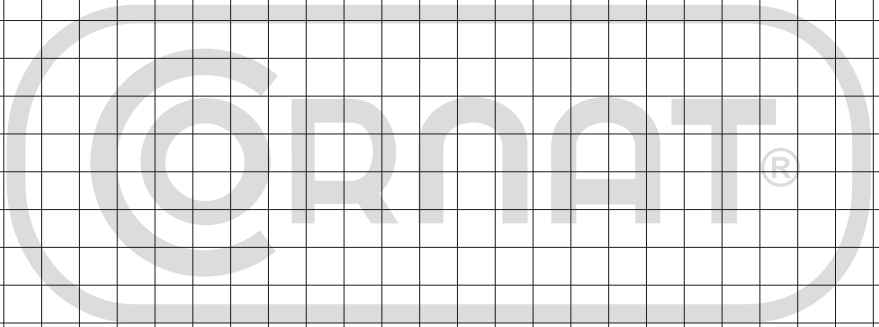
Nun schrauben Sie, unter dem Einsatz eines geeigneten Werkzeugs, die Kartuschen-Mutter los. Bitte gehen Sie bei diesem Arbeitsschritt auch äußerst vorsichtig vor, damit Sie dabei die Armatur und die Kartuschen-Mutter nicht beschädigen.

4



Ist die Kartuschen-Mutter entfernt, können Sie einfach die Kartusche aus dem Armaturenkörper entfernen und durch die neue ersetzen. **Der Einbau der neuen Kartusche erfolgt dann in umgekehrter Reihenfolge.**

Notizen:



Notizen:

